

中華民國 112 年花蓮縣全縣暨社區全民聯合運動會棒球技術手冊

壹、棒球運動組織：

一、中華民國棒球協會

理事長：辜仲諒

秘書長：林宗成

電話：02-27931828

傳真：02-27935567

會址：台北市內湖區安康路22巷33號4樓

二、花蓮縣體育會棒球委員會

主委：曾瑋亮 0911-276906

總幹事：林秋菊 0911-360250

電話：03-8560952

傳真：03-8560925

會址：花蓮市達固湖灣大路 號1

貳、競賽資訊：

一、競賽日期：以下日期皆暫訂，最終以大會官方網站公告為準。

(一) 國小甲組：112年11月17日（星期五）至111年11月19日（星期日）。

(二) 國小乙組：112年11月17日（星期五）至111年11月19日（星期日）。

(三) 國中甲組：112年11月17日（星期五）至111年11月19日（星期日）。

(四) 國中乙組：112年11月17日（星期五）至111年11月19日（星期日）。

(五) 公開組：112年11月11日（星期六）至111年11月12日（星期日）。

二、競賽地點：縣立棒球場、國福棒壘球場（花蓮市濟慈路防汛道路旁）。

三、競賽分組：

(一) 國小甲組：硬式。

(二) 國小乙組：軟式。

(三) 國中甲組：硬式。

(四) 國中乙組：軟式。

(五) 公開組：硬式。

四、參賽資格：依競賽規程總則參賽資格規定（高中、大專及社會球隊列為公開組）。

※女生可跨組報名男生組比賽。

五、報名限制：

(一) 國中、小組：凡花蓮縣內各級學校學生均可代表學校所在鄉鎮出賽。

(二) 公開組：

1. 凡花蓮縣轄內高級中等學校及大專院校之在學學生(須年滿15歲)，凡出具學生證者，可報名公開組。

2. 凡設籍於花蓮縣境內之縣民，均可以設籍之鄉鎮市公所代表報名出賽。

(三) 每人僅可代表一單位在一組(隊)參賽，不可同一人跨兩組(隊)報名，違者將刪

除其參賽資格(如報名甲組、則不可再報名乙組，亦不可以報名甲組A隊又報名甲組B隊)。

(四)以鄉鎮市為代表之出賽單位，每組可報名兩隊參加比賽；以學校為單位報名之出賽單位，每組僅可報名一隊參加比賽。(如棒球國中可報名甲組一隊、乙組一隊，但不可報名甲組兩隊或乙組兩隊；花蓮市可報名甲組兩隊、乙組兩隊)

六、報名人數：註冊選手社高組每隊上限20人、國中組每隊上限18人、國小組每隊上限16人，各隊下限皆為12人。

七、比賽規則：採用中華民國棒球規則及學生聯賽之規定。

八、比賽制度：視報名隊數多寡而定。

九、比賽細則：

(一)公開組及國中組：比賽7局

1. 每場比賽均須分出勝負，比賽局數結束仍未分出勝負者，則採突破僵局制。
2. 加速比賽條款：如賽完三局後比數相差十五分、四局十分、五局七分(含)以上，即可提前結束比賽。
3. 因故無法完成比賽時，保留比賽依序順延，若賽完四局則裁定之。
4. 若採循環賽者，勝一場得3分、負一場得0分、和局各得1分。以積分總合多寡排定名次。積分相等者，以相互比賽勝者名次優先，若無法判定名次，則以對戰優質率排定名次。
5. 各隊須於比賽前60分鐘向大會提報攻守名單。(每天第一場賽事除外，違反規定教練不得下場指揮該場。並須離開比賽場地，若繼續在場邊指導立即驅離，並禁賽2場及報教育處議處)
6. 各場比賽隊名在前者為先守，在三壘休息區。
7. 比賽結束後，球隊必須於十分鐘內離開球員休息區，並清潔該區域。
8. 採用中華民國棒球規則。

(二)國小組：比賽6局

1. 每場比賽為六局，皆須分出勝負，比賽局數結束仍未分出勝負者，則採突破僵局制。
2. 加速比賽條款：所有比賽，賽完3局相差15分、4局相差10分、5局相差7分以上即提早結束比賽。
3. 如因故無法完成比賽時，成績保留，比賽依序順延，若賽完四局則裁定之。
4. 若採循環賽者，勝一場得3分，負一場得0分。以積分總合多寡排定名次。積分相等者，以相互比賽勝者名次優先，若無法判定名次，則以對戰優質率排定名次。
5. 各隊須於當場比賽前60分鐘，提出攻守名單。(每天第一場賽事除外，違反規定教練不得下場指揮該場。並須離開比賽場地，若繼續在場邊指導立即驅離，並禁賽2場及報教育處議處)
6. 各場比賽隊名在前者為先守，在三壘休息區。
7. 該場比賽結束後，球隊必須於十分鐘內離開球員休息區，並清潔該區域。
8. 採用中華民國棒球規則。

參、管理資訊：

一、競賽管理：在本縣縣運籌備委員會指導下，由花蓮縣體育會棒球委員會負責棒球競

賽各項技術工作。

二、技術人員：

(一) 裁判人員：裁判長及裁判員由本縣體育會棒球委員會商請聘請及聘任。

(二) 審判委員：審判委員共 5 人，召集人及審判委員由花蓮縣體育會棒球委員會遴派。

三、獎勵：依據競賽規程總則第11條之規定辦理。

四、申訴：依據競賽規程總則第14條之規定辦理。

五、罰則：依據競賽規程總則第16條之規定辦理。

肆、附則：

一、各隊應於比賽時間60分鐘前向大會提交攻守名單(1式4份)(每天第一場比賽除外)，並繳交選手證查驗，未帶證件之球員，將喪失該場比賽資格，如有違規球員者將沒收該場比賽，失職人員再提報大會議處(各隊球員須帶選手證查驗，未帶者不得填寫在攻守名單上)。

二、列入攻守名單內之球員始得下場比賽(替換)；並請總教練或教練確認名單無誤後簽名以示負責(球員背號若寫錯、教練將被驅離球場)。

三、各隊於大會規定時間所提交之攻守名單，此份名單為正式攻守名單，在開打前因任何原因而變動先發球員時(不得變動打擊棒次)，於本場次比賽(或保留補賽)，均不得再下場比賽(視同已替換下場之球員)，如未能於規定時間內提交者，大會得限制教練出場指揮。

四、比賽中若要查驗對方身分時，需以申訴方式提出。冒名頂替經查屬實者，除褫奪該隊所有比賽成績外，失職人員將提報大會議處。

五、比賽中發生球員資格問題時，對於有疑問之球員得透過主辦單位工作人員『拍照存證』以備查核，並以不影響球賽進行為原則。

六、各場比賽均無賽前練習。

七、在比賽開始之預定時刻未能出場者視同棄權(如遇不可抗力之事實，經大會認定者除外)。

八、比賽中場內之投手練習區只允許1位教練、1位保護員、2組投捕手熱身(此條文限用比賽場地為縣立棒球場)。

九、比賽局制：

(一) 國小組採六局制比賽、其他各組七局制。

(二) 投手受隔場限制(公開組不受限)、二局內不受此限制(二局又1球後受此限制)。

(三) 保護投手之隔場限制(每位投手每日投球或接連2場總局數，不得連續投超過社會高中及國中組 7 局、國小組則為 6 局、例：上一場投2局這場只能上場投社會高中組及國中組 5 (國小組 4)局、因連續兩場加起來已7 (6) 局)。

十、加速比賽條款：兩隊得分比數，三局相差15分，四局相差10分，五局相差7分，即截止比賽。

十一、比賽隊伍之隊名在前者(左邊)為先守，請在三壘邊選手席。並請教練指導球員撿拾界外球，一壘邊由一壘選手席負責，三壘邊由三壘選手席負責，本壘後方由雙方球隊負責撿拾。請各隊教練督促選手。

- 十二、除暫停之需，總教練或教練不得任意走出選手席（包括壘指導區），對於己隊選手席邊之啦啦隊負有不滋事之責，如有違規將嚴重議處，並嚴禁使用瓦斯汽笛。
- 十三、如遇風雨或其他不可抗力之因素，當日第一場比賽即無法進行時，則整個賽程順延，但賽滿一局保留比賽、四局即裁定比賽。途中停賽而延誤之賽程，由大會另行安排，必要時得一天出賽兩場。上述決定經大會會同競賽、裁判組研商後執行，各隊不得提出異議。
- 十四、因不可抗力之因素致使比賽中斷時，裁判在判定是否宣告截止比賽前，必須等待競賽組級裁判組研討後宣布之。
- 十五、任何時候，總教練、教練或球員，無論位於球場上或任何地方，皆不得以任何方式意圖使投手違規投球，若違規，裁判應先予以警告，若再犯，則予以驅逐出場，如果其行為導致違規投球，則該球不算。
- 十六、教練進場是否叫暫停，以教練之意圖為判定標準；若非叫暫停，經主審裁判員制止1次，第2次即計暫停1次。
- 十七、野手集會每局限一次（不得超過3人），時間以1分鐘為限，第二次（含）計教練技術暫停一次。每場限三次野手集會，第四次（含）則每次都計教練技術暫停一次，延長賽時則每局限一次。
- 十八、守備時一局中允許一次教練技術暫停（換投手不計），時間以1分鐘為限，第二次（含）則須更換投手（原投手可擔任其他守備位置）。每場第四次（含）暫停時，則每次都須更換投手。延長賽時則每局限一次暫停。攻擊時一局允許暫停一次，時間以1分鐘為限，每局第二次（含）時，則視同該隊教練技術暫停一次。
- 十九、壘上無跑者時，投手持球12秒內須投球，此12秒以裁判員之認定為準。若12秒內未投出，則計壞球一個。
- 二十、擊球員應在擊球區內接受教練或壘指導員指示，若擊球員拒絕進入擊球區，主審可以直接（不需令投手投球）宣告好球，這時為死球，跑壘員不可以進壘。
- 廿一、當擊球員擊出全壘打，不允許隊職員在回本壘前去碰觸球員，未遵守此規定，第一次球隊將被警告，再犯者則球隊總教練將被驅逐出場。
- 廿二、一壘有跑壘員盜壘時，擊球員揮空棒掩護盜壘，不得跨出擊球區，若捕手有守備牽制行為時，立即宣告擊球員出局。
- 廿三、列於最先出賽名單中的球員（先發球員），被替補球員替換後，不可再出場比賽一次。
- 廿四、跑壘員有意圖地以危險且粗暴的身體動作去衝撞、或是觸碰野手，跑壘員除當場會被判出局且不得再上場進行比賽（即被判退場），並將處以於次2場比賽中禁賽，且視為比賽停止球，其他的跑壘員必須回到投球當時所佔有的壘包。
- 廿五、比賽進行中，總教練或教練之言行應自我約束，嚴禁向球員或裁判作人身攻擊，球員亦不得有挑釁行為（各球隊教練有義務約束規勸家長之行為），違者大會得予以勒令退場。
- 廿六、比賽中教練不得於場內使用電子設備，違者將驅逐出場。
- 廿七、報名表內之隊職員須著球衣（領隊、管理除外）始能進入選手席，以避免產生事端。
- 廿八、球隊比賽時，應穿著整齊、號碼清晰（1~20號）、並有該單位名稱之球衣比賽。

隊長球衣號碼為10號，且報名後不得更改，教練球衣號碼為28~29號，總教練球衣號碼為30號（學生球隊適用之）。

- 廿九、贊助者之名稱或標誌允許於球衣及夾克左袖上縫（印），其總面積不得超過120平方公分、球帽及頭盔於左側不得超過25平方公分，其他比賽服裝或護具不得標示（製造商商標不在此限），否則應以黏貼方式遮蓋不露出或摘拆標誌。
- 三十、為提昇學生棒球精神，學校球隊服裝應力求整齊劃一，球衣（含內衣）樣式、顏色、長短一致，球褲之穿著應露出吊襪，且拉至膝下，比賽中進出場應快速奔跑。
- 卅一、捕手護具須自備，並合乎標準（頭盔、面罩、護喉、護胸、護檔及護腿），預備捕手亦應配戴頭盔及面罩；擊球員、跑壘員及壘指導員（含教練）均須戴安全帽（安全帽請採用雙耳並附安全帶之規格）。如缺任何乙項，大會將警告1次，第2次得將總教練驅逐出場。
- 卅二、比賽中嚴禁使用加重球棒，包括木棒、鐵棒及任何外加之器材，並嚴禁帶進球場（違者將該器具沒收保管至比賽結束）。
- 卅三、**國小組球棒須符合縣內規定BPF1.15球棒一律禁用,公開組使用合格之木棒。**
- 卅四、球場內嚴禁教練及球員飲酒（或含酒精之飲料）、吸菸、嚼菸草、嚼檳榔及啃食瓜子，違者警告1次，第2次將驅逐出場。
- 卅五、球隊如有任何一場棄權，除取消該隊已賽成績及繼續比賽資格外，並提報本會技術委員會議處。
- 卅六、比賽中不得有欺騙行為，違者予以嚴重議處。
- 卅七、球隊於比賽期間，如有嚴重違背運動精神行為者，將提報本會技術委員會議處。
- 卅八、若總教練、教練或球員被驅逐出場或遭到禁賽，則必須立即離場，不得留在場內或坐於看台上，亦不得於下一場比賽出賽，同時不得在場觀看被禁賽之場次。
- 卅九、領隊及教練應督促球員珍惜球場草皮及環境，無論練習或比賽，儘量勿踐踏草皮。並於賽後10分鐘內將選手席收拾整齊且離開，以利下一場比賽之球隊進入。
- 四十、凡比賽時發生棒球規則或本規程無明文規定之問題，由大會召集競賽組、裁判組及技術委員會商決定之，其判決即為終結。

伍、申訴：

- 一、比賽前、中、後：有關隊職員資格問題。
- 二、比賽中：認為裁判之判決違反規則、規則詮釋錯誤、不合格投手、隊職員、不合規格用具之使用等。
- 三、申 訴：有關競賽上所發生之問題（若申訴成立時，則比賽以當時狀況發生之情況繼續比賽）。
- 四、以上之程序應由領隊或總教練向監場人員提出申訴。比賽後之申訴應在該場比賽結束30分鐘內以書面由領隊或總教練簽章，連同保證金新台幣1萬元整，向監場人員提出，未依規定時間、方式、程序提出時，不予受理。申訴理由未成立時，其保證金沒收，作為本會推展棒球運動之用，反之則退還。
- 五、申訴以本會技術委員會最後之裁決為終結。

陸、其他說明：

- 一、本競賽規程，若有未盡事宜，以棒球規則為準則。
- 二、本競賽規程經花蓮縣體育會核定後實施。

三、比賽注意事項（特別規定）：

- （一） 比賽所排定時間為表訂時間，並非比賽時間。若有提前結束之比賽，則下一場次之比賽提前比賽，球隊不得有異議。（各隊球員須帶證件查驗，未帶者不得填寫在攻守名單上）。
- （二） 國中、公開組比賽時間預賽為110分鐘（國小組100分鐘），100分鐘國小（組90分鐘計時器鈴響則不開新局）；淘汰賽為120分鐘（國小組110分鐘），110分鐘國小組（100分鐘計時器鈴響則不開新局。）。
- （三） 教練未於規定時間內報到及繳交攻守名單，則該場次不得下場指揮比賽，也不得在休息區內及球場周邊指導。違規者禁賽2場，並報請大會議處。
- （四） 位於壘指導區教練也須戴頭盔，才可於場內壘指導區指導。
- （五） 各球隊（或家長）所製造垃圾請收拾集中於垃圾袋（桶）內（旁），以利清理。違反規定球隊，將報請大會議處（各球隊須負責告知家長及眷屬配合）。
- （六） 各比賽場地休息區內、非報名表內隊職員及球員。請勿進入。各球隊加油團請於堤防上看球及加油。請各隊隊職員配合。也請各場地裁判嚴格執行，以避免不必要事情發生。

112 年花蓮縣全縣暨社區全民聯合運動會棒球隊職員名單

共 24 個單位，總計 645 位隊職員

一、公開組

1、花蓮市 A

領隊: 魏嘉彥 教練: 張維良 管理: 劉輝
賈學堅 何育任 蔡家興 蕭穎 金彥廷 杭品睿 王立人 林韋濤 胡建庭
黃楷銘 陳建勳 許惠政 周育廷 陳政樺 陳德源 曹彥紘 張智鈞 姚立志

2、吉安鄉 A

領隊: 游淑貞 教練: 阮仁傑, 潘維祥
潘維祥 高宏銘 潘劭衡 葉胡震偉 魏務勳 高錦滿 簡永華 黃洛鈞 高錦昌
高錦明 詹文忠 簡治禎 陳偉華

3、豐濱鄉 A

領隊: 邱福順 教練: 蔡忠志 管理: 徐美蓮
張少騰 林皓然 江彥宗 張凱富 江志翔 陳勝田 陳子傑 江俊傑 蔡旻昇
吳子暘 陳懷文 莊陳楚敖 李皓偉 張智隆 許家洋 李騏 吳子靖 吳哲瀚
吳奕淳 李家明

4、國立東華大學 A

領隊: 趙涵捷 教練: 潘聖文 管理: 黃子芸
呂翔弘 莊詠安 黃宗正 曾煒倫 廖本晟 林新翔 劉軒良 夏靖 洪苙凱
陳博聖 俞兆柏 董宇程 呂品賢 張耘睿 許一童 曾韋翔 王奕安

5、花蓮高中 A

領隊: 楊鵬耀 教練: 田曜, 余明璋
楊倫 王蔡宜樺 羅子閔 唐英捷 葉潘哲宇 楊正庸 高晨峰 金碩恩 陳昱宏
潘冠橙 魏堯章 袁紹華 李培源 吳承啟

6、玉里高中 A

領隊: 鄭志明 教練: 黃信福, 吳佳榮 管理: 張錦龍
張宥謙 謝誠威 楊宏柏 余紹洋 楊宏羿 江連柏 吳羿佑 張晨安 李培喆
何家瑜 黃柏恩 陳浩南 李至軒 王世鈞 黃承凱 李倫紘 葉辰昊 趙仁翊
高俊騰 葉辰昱

7、花蓮高農 A

領隊: 梁宇承 教練: 陳瑋恩, 陳永祥 管理: 劉威佐
何宇翔 朱子豪 蘇育正 黃軍皓 胡志偉 陳俊翰 李家銘 何宇浩 吳俊凱
林俊融 柯士傑 張祐嘉 楊景翔 高杰鈞 彭苡婷 洪賜恩 葉祐君

8、海星中學高中部 B

領隊:陳海鵬 教練:鄒明恩,林世偉 管理:孔佑允
彭學鈞 黃煒哲 包宏郡 許約伯 滕兆謙 林勝騫 保閏濤 陳鈞浩 楊宗晏
劉宇晏 汪皓翔 黃爵

9、四維高中 A

領隊:蔡忠和 教練:江俊傑,余建忠 管理:劉芊梵
蔣林昱丞 陳亮羽 徐巳凱 劉益宏 蔡松安 孫宇洋 邱子行 朱侶安 余毅
鍾培倫 何柏勳 林冠宇 張智堯 時從徽 周希哲 吳禹亮 周韋任 林冠宇
張經翁 李宥熙

10、花蓮體中 A

領隊:黃緯強
楊佑安 羅明璋 陳韶錫 曾苾羊 張譽瀚 林慷驛 黃宇謙 張家欽 黃皓威
黃峻邵 高新昀 黃泓燁 石殷豪 邱誠安 陳凱程 周訓堯 吳彥諺 劉立群

二、國中甲組

1、三民國中

領隊:林國源 教練:汪天祥,張志強 管理:林良諭
林崴 林政武 潘冠丞 曾翊祐 呂恩璋 豐恩騏 葉駿恩 彭宜麟 江典叡
李聖哲 陳彥廷 潘鏡臣 鍾誠俊 林冠樺 王家齊 曾凱恩 張鈺祐 黃亞瑟

2、平和國中

領隊:葉淑貞 教練:黃寅,林建華 管理:黃映翔
高以諾 林皓宇 陳聖杰 林承俊 吳炳樑 羅品勳 高靈恩 李漢誠 楊曉樂
林瑞祥 黃俊璋 田彥濬 陳捷穎 高諾亞 胡曉川

3、光復國中

領隊:黃建榮 教練:江建程,杜惠美 管理:羅仁成
高聖凱 嚴凱祥 林凡 張柏倫 陳仕賢 章昊辰 林璽恩 高玉 陳冠迪
羅維倫 萬勁澤 黃譯皜 宋辰俞 柯彥勛 陳翊宸 田楷書 李聖恩 田志祥

4、瑞穗國中

領隊:許俊傑 教練:陳瑋藝,陳瑋恩 管理:吳偉豪
陳昭愷 顏恩齊 黃宇昊 李潮城 李家緯 傅子杰 潘亮澄 嚴禹哲 羅子淳
余彥享 曾奕澄 邱祖昂 曾泰熙 陳勝翔 林冠麒

5、化仁國中

領隊:吳盛正 教練:鍾柏揚,陽東益 管理:武立輝
林嘉宏 康奕峰 林俞安 林霆鈞 嘎焯嘎助 沈博凱 林正宸 高彥宇 宋于承
張子皓 劉子新 曾璽恩 吳哲瑞 黃昱峰

三、國中乙組

1、海星中學國中部

領隊:陳海鵬 教練:鄒明恩,林世偉 管理:孔佑允
鍾永濼 連晨皓 陳毅 許睿陽 程懿恩 黃宥恩 潘尚佑 蔡嘉恩 黃士家
王家尉 陳彥呈 噶帝少儂

2、三民國中

領隊:林國源 教練:張志強,林良諭
蔡沁佑 李柏宇 方凱恩 李伯賢 張子恩 莊家樂 豐翔中 呂諾亞 李弘毅
李聖恩 林恩 張則愷 許珩彥 陳宥瑞 陳顥以 謝騏駿 簡丞漢

3、花崗國中

領隊:李恩銘 教練:黃寅,江育旻 管理:陳志傑
楊皓宇 陳甫安 陳品翰 洪煜昕 黃梓渝 張敬恩 林俊程 張宸睿 朱承偉
楊承峻 林庭嘉 蔡定恩 吳宇昕 邱奕翔 陳顥 高字淵 林顥哲 林寬祐

4、吉安國中

領隊:留啟民 教練:吳高輝,林聖恩 管理:沈欣
許筠庭 楊弘遠 張文豪 張文榮 杜震武 古亞弘 卓嘉雲 施光輝 張德翔
吳育諺 吳震灝

5、豐濱國中

領隊:施宜廷 教練:蔡忠志,張璿云 管理:徐致強
陳品華 李奇 林丞硯 林雨蘋 葉翔 蕭俊龍 胡念恩 陳鍾士鑫 胡念祖
羅裕恩 林鴻旻 江祐廷 阿紀·魯木 陳子璋 陳宇翔 江承恩

6、瑞穗國中

領隊:許俊傑 教練:陳瑋藝,吳偉豪 管理:陳志偉
宋承恩 何靖宇 許甯捷 黃品皓 魏康雄 吳舒彥 陳愷杰 鄭杰珉 宋宏達
羅立恩 江昊 潘柏浩 游致翰

7、化仁國中

領隊:吳盛正 教練:武立輝,陽東益 管理:鍾柏揚
李智毅 許琮埜 沈昱霆 安南高碧兒 賴可諾 沈偉凡 羅歐嘎助 宋威鯨 鄭奇恩
陳嘉峻 鄭旭桁 王鵬睿 黃伯任 郭君曜 陳梓鑠 賴彥丞

四、國小甲組

1、花蓮市A

領隊:魏嘉彥,干仁賢 教練:楊克敏,楊振國 管理:陳郁涵
黃星耀 黃品嘉 林諾凡 江冠毅 林彥均 吉路.嘎助 林泛品 鄭志宇 許琮汜
陳科睿 王浩宇 賴定愷 林祈凡 林宸頡

2、新城鄉 A

領隊: 何禮臺, 黃麗花 教練: 胡文偉, 武立發, 王勇熙 管理: 楊志雄
林文睿 吳子聖 林秉澄 賴亞祥 邱賢恩 曾黃維靖 黃安 溫皓 許宇澤
林祥睿 李家恩 高彥晨 胡睿鴻 江宇軒

3、秀林鄉 A

領隊: 王玫瑰, 余展輝 教練: 謝光勇, 陳翊軍 管理: 黃蜀民
連紳 田馨 方育恩 柯子群 賴祈恩 曾友誠 方文浩 鍾兆騏 艾柏恩
游承勳 林蕙蓉 鍾東逸 鍾家峻 連皇 李家寶 駱紹予

4、光復鄉 A

領隊: 林清水, 劉從義 教練: 黃俊晏, 陳智培 管理: 陳義誠
黃亞希 曾祈嘉 高聖韓 曹威皓 林佳樺 鄭宇恩 張政豪 林亮宇 李宇安
黃承恩 曾泳澄 林勝恩 鄭少凱 謝卓均 林承勳 羅于晨

5、瑞穗鄉 B

領隊: 吳萬德, 林嘉鎮 教練: 陳信福 管理: 王志元
黃思穎 蘇宇翔 曹承中 古昕璋 潘永勝 陳尚謙 黃紹霖 魏康勝 黃紹豐
黃志堅 余侑恩 古晉勳 鍾承 蘇宇凡 林冠昇

五、國小乙組

1、花蓮市 A

領隊: 魏嘉彥, 干仁賢 教練: 楊克敏, 楊振國 管理: 陳郁涵
黃翊帆 卡造·那告 林晶竹 莊丞禾 楊凱樂 溫恩宥 吳定宇 張品邑 張昊宇
陳肇廷 林浩宇 田喆熙 游謹澤 方庠睿

2、花蓮市 B

領隊: 魏嘉彥, 李國明 教練: 胡竣傑, 謝光銘, 黃振宗
吳承祐 張璿 江懿軒 吳昊哲 吳承蔚 曾子杰 詹子杰 謝秉燁 朱安杰
許家鉸 許宥翔 吳東壕 林恩頡 黃子晴 林凱翔 林莒瀚

3、秀林鄉 A

領隊: 王玫瑰, 余展輝 教練: 曾立德, 陳翊軍 管理: 王永誠
楊羽豪 吳俊廷 陳子安 余承佑 金紘任 仲黃渝豐 謝又祥 李噶騷 高以恩
賴有濬 賴有恩 尤杰恩 林天佑 連豪 李智涵 陳啟霏

4、光復鄉 A

領隊: 林清水, 黃彤芳 教練: 黃順福 管理: 王國華
陳昊宇 戴呈諺 謝睿杰 黃平 王冠鈞 周子祈 余子臨 吳定謙 詹楷裕
吳駿睿 徐梓桓 黃澈

5、瑞穗鄉 A

領隊: 吳萬德, 朱柏寰 教練: 林漢龍 管理: 賴木蘭
陳宇晞 李吳宥辰 鄭紘丞 林紘愷 江張榮庠 林嘉亮 黃玟翰 朱旻昊 林盈改
王宇成 劉彥程 陳易恩

6、玉里鎮 B

領隊:詹秀葱

教練:洪傳偉,萬昶顯

管理:林美慧

彭皓威

張家婕

潘柏君

何翊婕

林程陽

蘇柏睿

羅蘇軾

邱金城

廖馨隆

田能

徐浩森

連安庭

歐柏諒

溫偉傑

李秉燁

李逸蓁

112年花蓮縣全縣暨社區全民聯合運動會棒球比賽名單

一、公開組（本項共 10 隊，取 4 隊）

花蓮市 A：蕭穎 張智鈞 黃楷銘 曹彥紘 蔡家興 胡建庭 陳德源 林韋澤 陳政樺 賈學堅
王立人 周育廷 杭品睿 何育任 許惠政 姚立志 金彥廷 陳建勳

吉安鄉 A：魏務勳 詹文忠 葉胡震偉 高錦明 潘劭衡 高錦昌 高宏銘 黃洛鈺 潘維祥 簡永華
陳偉華 高錦滿 簡治禎

豐濱鄉 A：李家明 蔡旻昇 許家洋 張少騰 陳子傑 莊陳楚敖 吳哲瀚 陳勝田 李皓偉 張凱富
吳奕淳 江志翔 吳子暘 李騏 林皓然 陳懷文 吳子靖 江彥宗 江俊傑 張智隆

國立東華大學 A：洪苙凱 張耘睿 曾煒倫 陳博聖 王奕安 劉軒良 董宇程 莊詠安 夏靖 許一童
廖本晟 黃宗正 俞兆柏 曾韋翔 林新翔 呂品賢 呂翔弘

花蓮高中 A：王蔡宜樺 金碩恩 吳承啟 葉潘哲宇 魏堯章 楊正庸 袁紹華 羅子閔 陳昱宏 唐英捷
潘冠橙 楊倫 高晨峰 李培源

玉里高中 A：趙仁翊 楊宏柏 李培喆 黃承凱 謝誠威 何家瑜 張晨安 李倫紘 張宥謙 吳羿佑
李至軒 高俊騰 江連柏 王世鈞 葉辰昱 楊宏羿 黃柏恩 葉辰昊 余紹洋 陳浩南

花蓮高農 A：張祐嘉 何宇翔 李家銘 楊景翔 黃軍皓 林俊融 洪賜恩 胡志偉 柯士傑 葉祐君
朱子豪 何宇浩 高杰鈞 蘇育正 吳俊凱 彭苙婷 陳俊翰

海星中學高中部 B：包宏郡 楊宗晏 許約伯 劉宇晏 彭學鈞 保閔濤 黃煒哲 陳鈞浩 滕兆謙
汪皓翔 林勝騫 黃爵

四維高中 A：林冠宇 林冠宇 徐巳凱 余毅 劉益宏 周希哲 鍾培倫 吳禹亮 蔣林昱丞 邱子行
陳亮羽 張智堯 朱佖安 張經翁 時從徽 李宥熙 蔡松安 何柏勳 孫宇洋 周韋任

花蓮體中 A：陳凱程 曾苾羊 黃峻邵 周訓堯 楊佑安 黃宇謙 石殷豪 羅明璋 張家欽 邱誠安
張譽瀚 高新昀 吳彥諺 林慷驛 黃泓燁 劉立群 陳韶錫 黃皓威

二、國中甲組（本項共 5 隊，取 3 隊）

三民國中：林崴 葉駿恩 鍾誠俊 豐恩騏 潘鏡臣 黃亞瑟 呂恩璋 陳彥廷 曾翊祐 張鈺祐 李聖哲
曾凱恩 潘冠丞 江典叡 林政武 王家齊 彭宜麟 林冠樺

平和國中：林皓宇 李漢誠 高諾亞 陳聖杰 楊曉樂 胡曉川 羅品勳 田彥濬 高以諾 高靈恩
陳捷穎 林承俊 林瑞祥 吳炳樑 黃俊璋

光復國中：羅維倫 田楷書 林璽恩 林凡 宋辰俞 嚴凱祥 高玉 柯彥勳 高聖凱 萬勁澤 李聖恩
章昊辰 黃譯皚 田志祥 陳冠迪 陳仕賢 陳翊宸 張柏倫

瑞穗國中：嚴禹哲 陳勝翔 羅子淳 林冠麒 傅子杰 邱祖昂 黃宇昊 潘亮澄 曾泰熙 李潮城
余彥享 陳昭愷 李家緯 曾奕澄 顏恩齊

化仁國中：嘎焯嘎助 劉子新 林霆鈞 沈博凱 曾璽恩 林俞安 宋于承 康奕峰 張子皓 林嘉宏
林正宸 吳哲瑞 高彥宇 黃昱峰

三、國中乙組（本項共 7 隊，取 3 隊）

海星中學國中部：蔡嘉恩 鍾永潔 潘尚佑 黃宥恩 噶帝少馮 程懿恩 陳彥呈 許睿陽 王家尉 陳毅
黃士家 連晨皓

三民國中：林恩 簡丞漢 莊家樂 張則愷 方凱恩 蔡沁佑 李弘毅 陳顥以 李伯賢 李聖恩 謝騏駿
鄴翔中 許珩彥 李柏宇 呂諾亞 陳宥瑞 張子恩

花崗國中：邱奕翔 楊皓宇 林俊程 吳宇昕 張敬恩 蔡定恩 林寬祐 黃梓渝 林庭嘉 林顥哲
洪煜昕 楊承峻 高字淵 陳品翰 朱承偉 陳顥 陳甫安 張宸睿

吉安國中：吳震灝 古亞弘 許筠庭 卓嘉雲 張德翔 張文榮 吳育諺 杜震武 楊弘遠 施光輝
張文豪

豐濱國中：陳品華 胡念恩 阿紀·魯木 林雨蘋 羅裕恩 江承恩 葉翔 林鴻旻 李奇 陳鍾士鑫
陳子瑋 林丞硯 胡念祖 陳宇翔 蕭俊龍 江祐廷

瑞穗國中：何靖宇 鄭杰珉 宋承恩 陳愷杰 吳舒彥 潘柏浩 魏康雄 江昊 黃品皓 羅立恩 許甯捷
宋宏達 游致翰

化仁國中：羅歐嘎助 黃伯任 安南高碧兒 陳嘉峻 賴彥丞 賴可諾 鄭旭桁 許琮埜 宋威鯨 郭君曜
沈昱霆 鄭奇恩 陳梓鑠 沈偉凡 王鵬睿 李智毅

四、國小甲組（本項共 5 隊，取 3 隊）

花蓮市 A：江冠毅 賴定愷 林諾凡 許琮埜 黃品嘉 鄭志宇 陳科睿 黃星耀 林泛品 林祈凡
吉路.嘎助 林宸頡 林彥均 王浩宇

新城鄉 A：江宇軒 邱賢恩 胡睿鴻 曾黃維靖 高彥晨 林秉澄 李家恩 賴亞祥 林祥睿 林文睿
黃安 許宇澤 吳子聖 溫皓

秀林鄉 A：柯子群 游承勳 駱紹予 賴祈恩 林蕙蓉 田馨 鍾兆騏 連皇 方育恩 艾柏恩 李家寶
曾友誠 鍾東逸 連紳 方文浩 鍾家峻

光復鄉 A：高聖韓 李宇安 林承勳 鄭宇恩 林勝恩 黃亞希 張政豪 鄭少凱 曹威皓 黃承恩
羅于晨 林佳樺 曾泳澄 曾祈嘉 林亮宇 謝卓均

瑞穗鄉 B：余侑恩 蘇宇翔 魏康勝 古晉勳 曹承中 黃紹豐 林冠昇 陳尚謙 黃志堅 黃思穎
黃紹霖 鍾承 古昕璋 蘇宇凡 潘永勝

五、國小乙組（本項共 6 隊，取 3 隊）

花蓮市 A：莊丞禾 黃翊帆 吳定宇 田喆熙 林浩宇 卡造·那告 張品邑 楊凱樂 游謹澤 溫恩宥
林晶竹 陳肇廷 張昊宇 方庠睿

花蓮市 B：吳承祐 曾子杰 朱安杰 吳東壕 林凱翔 江懿軒 張璿 詹子杰 許家鉸 林萑瀚 林恩頡
吳承蔚 吳昊哲 謝秉燁 許宥翔 黃子晴

秀林鄉 A：林天佑 余承佑 賴有濬 陳歆霏 金紘任 賴有恩 吳俊廷 李噶騷 連豪 陳子安 高以恩
李智涵 仲黃渝豐 尤杰恩 楊羽豪 謝又祥

光復鄉 A：周子祈 黃澈 王冠鈞 徐梓桓 黃平 吳駿睿 謝睿杰 詹楷裕 戴呈諺 吳定謙 陳昊宇
余子臨

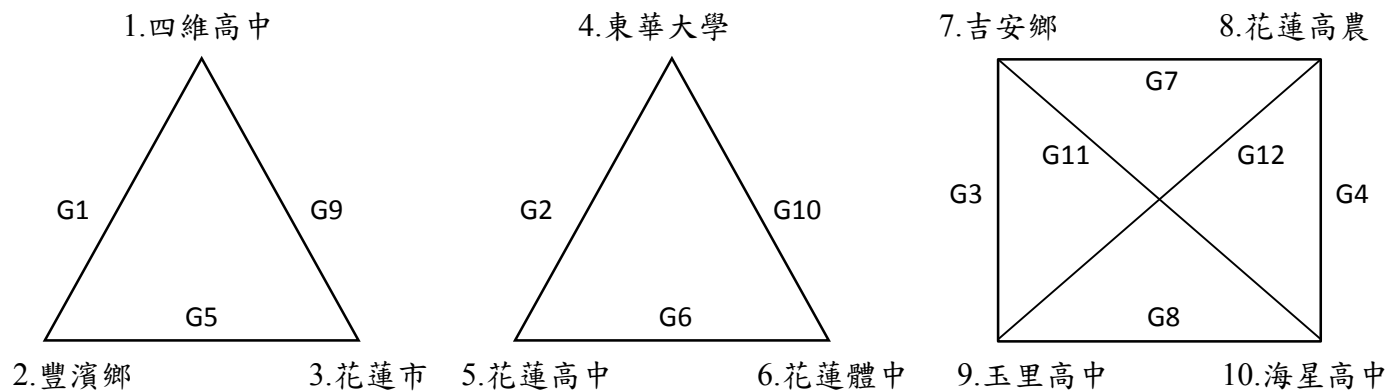
瑞穗鄉 A：林紘愷 王宇成 鄭紘丞 林盈改 李吳宥辰 朱旻昊 陳宇晞 黃玟翰 林嘉亮 陳易恩
江張榮庠 劉彥程

玉里鎮 B：歐柏諒 何翊婕 田能 李逸蓁 林程陽 徐浩森 張家婕 邱金城 溫偉傑 潘柏君 廖馨隆
李秉燁 蘇柏睿 連安庭 彭皓威 羅蘇軾

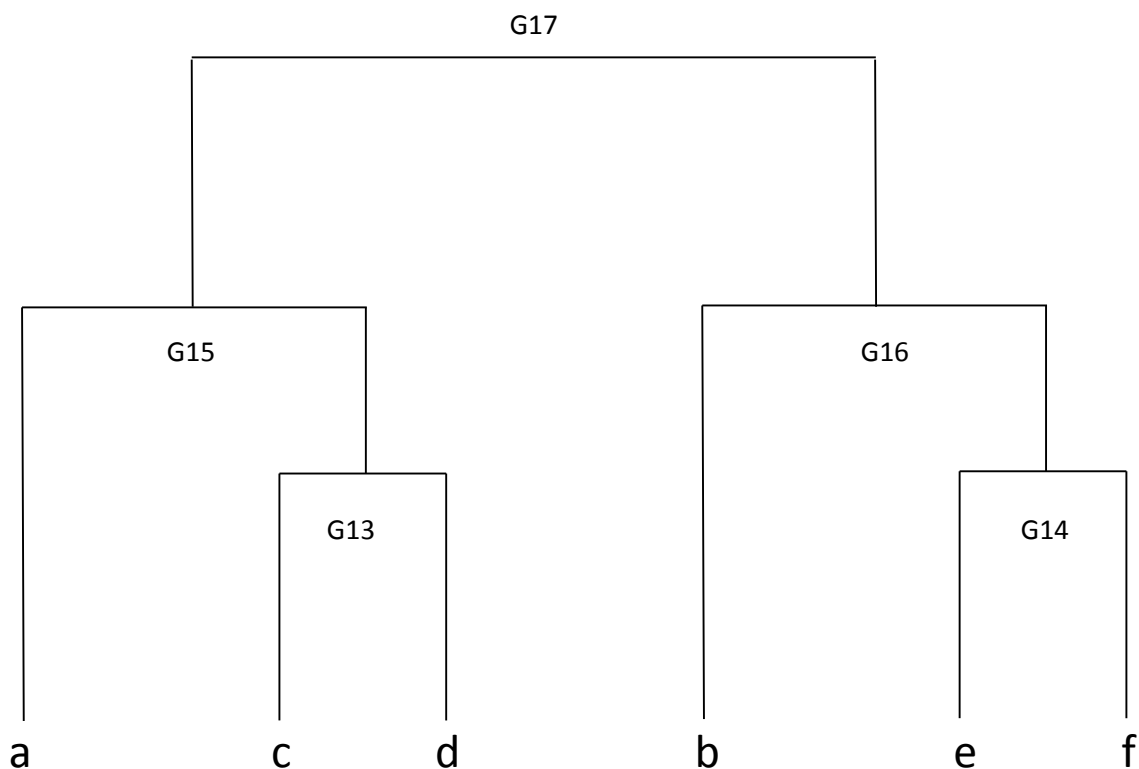
中華民國 112 年花蓮縣全縣暨社區全民聯合運動會

棒球公開組

預賽:分組預賽取兩名



複賽:預賽分組冠軍優先抽取複賽 a、b 籤
取冠軍, 亞軍, 季軍並列



中華民國 112 年花蓮縣全縣暨社區全民聯合運動會

棒球公開組 賽程時間表

日期	時間	場次	先攻 比賽隊伍 先守	比賽場地	比數	備註
11 月 11 日 (六)	0800	G1	四維高中 - 豐濱鄉	國福 A	:	
	0800	G2	東華大學 - 花蓮高中	國福 B	:	
	0950	G3	吉安鄉 - 玉里高中	國福 A	:	
	0950	G4	花蓮高農 - 海星高中	國福 B	:	
	1140	G5	豐濱鄉 - 花蓮市	國福 A	:	
	1140	G6	花蓮高中 - 花蓮體中	國福 B	:	
	1330	G7	吉安鄉 - 花蓮高農	國福 A	:	
	1330	G8	玉里高中 - 海星高中	國福 B	:	
	1520	G9	花蓮市 - 四維高中	國福 A	:	
	1520	G10	花蓮體中 - 東華大學	國福 B	:	
11 月 12 日 (日)	0800	G11	海星高中 - 吉安鄉	國福 A	:	
	0800	G12	花蓮高農 - 玉里高中	國福 B	:	
	0950	G13	c - d	國福 A	:	
	0950	G14	e - f	國福 B	:	
	1140	G15	a - G13	國福 A	:	季軍並列
	1140	G16	b - G14	國福 B	:	季軍並列
	1330	G17	G15 勝 - G16 勝	國福 B	:	冠亞軍

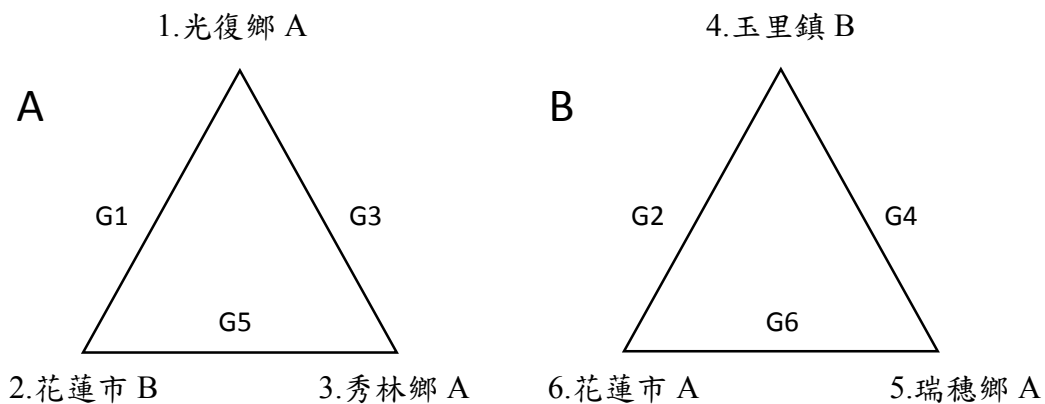
注意事項

- ★ 預賽每場限時 100 分鐘鈴響不開新局
- ★ 每天除第一場比賽外，其餘場次比賽時間皆為預定，依大會賽事規定，每隊應提早 60 分鐘到場繳交攻守名單，違者總教練禁止出場指揮，且前一場比賽若提前結束，則以大會告知之比賽時間為準，若無特殊原因，不得異議
- ★ 依據加速比賽條款，兩隊三局相差 15 分、4 局相差 10 分、5 局相差 7 分，即可結束比賽
- ★ G17、G18 均為猜拳決定攻守

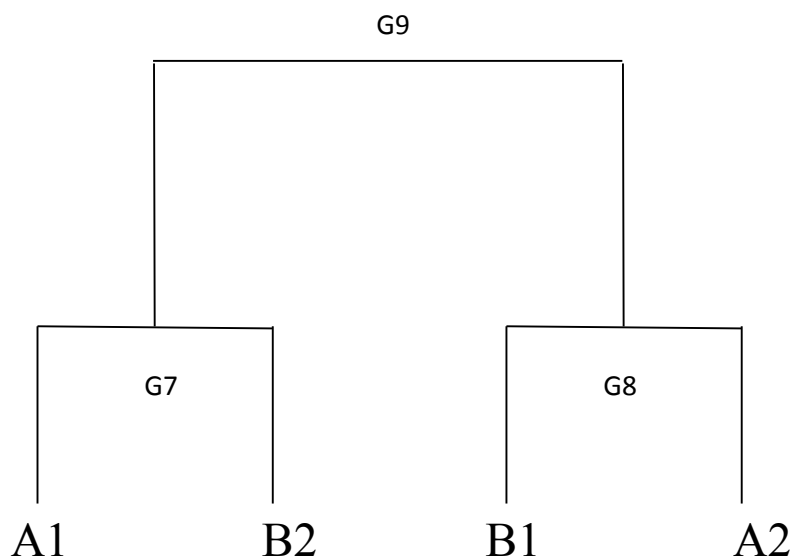
中華民國 112 年花蓮縣全縣暨社區全民聯合運動會

棒球國小乙組

預賽:分組預賽取兩名



決賽:冠軍, 亞軍, 季軍並列

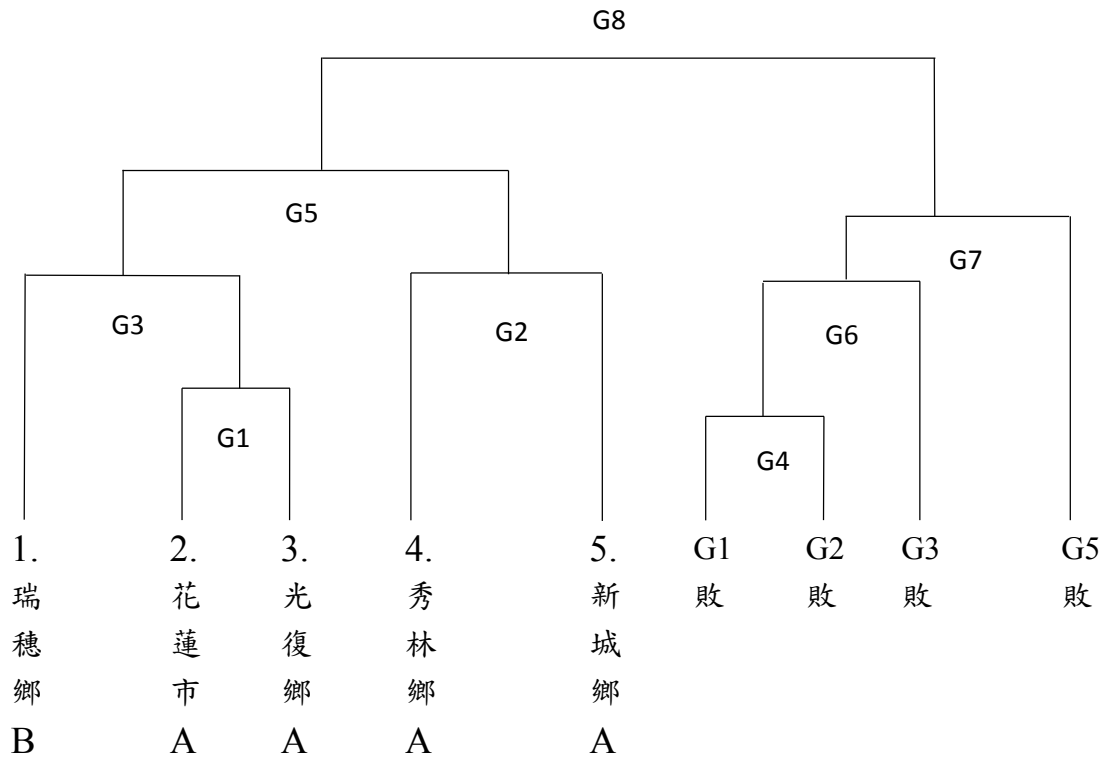


中華民國 112 年花蓮縣全縣暨社區全民聯合運動會

棒球國小甲組

雙敗淘汰制:G9 敗部若勝部不加賽，比較對戰得失分(先比失分再比得分)

冠, 亞, 季軍



中華民國 112 年花蓮縣全縣暨社區全民聯合運動會

棒球國小甲、乙組 賽程時間表

日期	時間	場次	先攻 比賽隊伍 先守	比賽場地	比數	備註
11 月 17 日 (五)	0800	甲 G1	花蓮市 A - 光復鄉 A	國福 C	:	
	0800	甲 G2	秀林鄉 A - 新城鄉 A	國福 D	:	
	0940	乙 G1	光復鄉 A - 花蓮市 B	國福 C	:	
	0940	乙 G2	玉里鎮 B - 花蓮市 A	國福 D		
	1120	甲 G3	瑞穗鄉 B - G1 勝	國福 C		
	1120	甲 G4	G1 敗 - G2 敗	國福 D	:	
	1310	乙 G3	秀林鄉 A - 光復鄉 A	國福 C		
	1310	乙 G4	瑞穗鄉 A - 玉里鎮 B	國福 D	:	
11 月 18 日 (六)	0800	甲 G5	G3 勝 - G2 勝	國福 C	:	
	0940	乙 G5	花蓮市 B - 秀林鄉 A	國福 C	:	
	1120	甲 G6	G4 勝-G3 敗	國福 C	:	
	1310	乙 G6	花蓮市 A - 瑞穗鄉 A	國福 C	:	
	1500	甲 G7	G6 勝-G5 敗	國福 C	:	季軍
11 月 19 日 (日)	0800	乙 G7	A1-B2	國福 C		季軍並列
	0940	乙 G8	B1-A2	國福 C		季軍並列
	1120	甲 G8	G5 勝-G7 勝	國福 C		冠亞軍
	1310	乙 G9	G7 勝-G8 勝	國福 C		冠亞軍

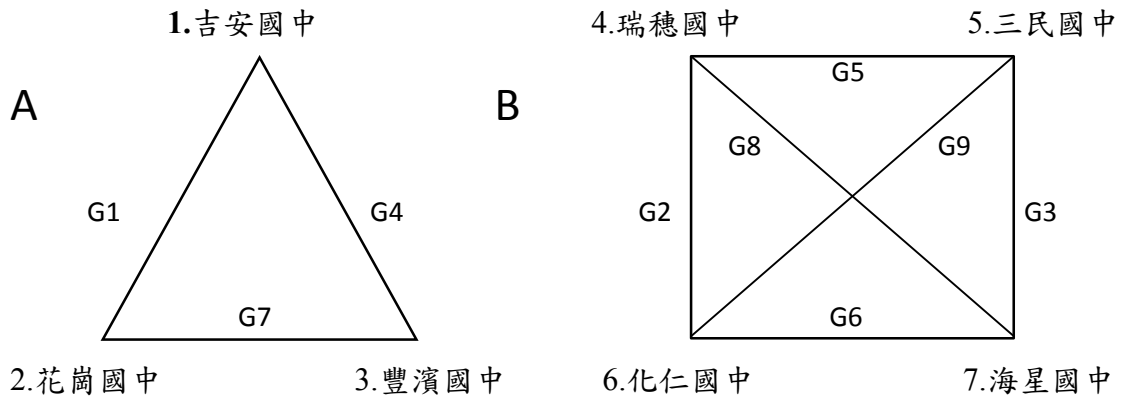
注意事項

- ★ 預賽每場限時 90 分鐘鈴響不開新局。
- ★ 每天除第一場比賽外，其餘場次比賽時間皆為預定，依大會賽事規定，每隊應提早 60 分鐘到場繳交攻守名單，違者總教練禁止出場指揮，且前一場比賽若提前結束，則以大會告知之比賽時間為準，若無特殊原因，不得異議。
- ★ 依據加速比賽條款，兩隊三局相差 15 分、4 局相差 10 分、5 局相差 7 分，即可結束比賽
- ★ 甲 G8，乙 G9、G10 均為猜拳決定攻守。

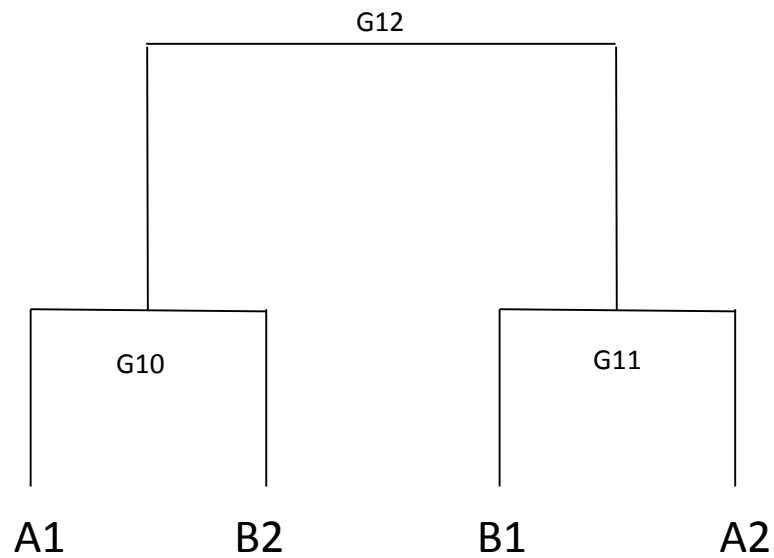
中華民國 112 年花蓮縣全縣暨社區全民聯合運動會

棒球國中乙組

預賽:分組預賽取兩名



決賽:冠軍、亞軍、季軍並列

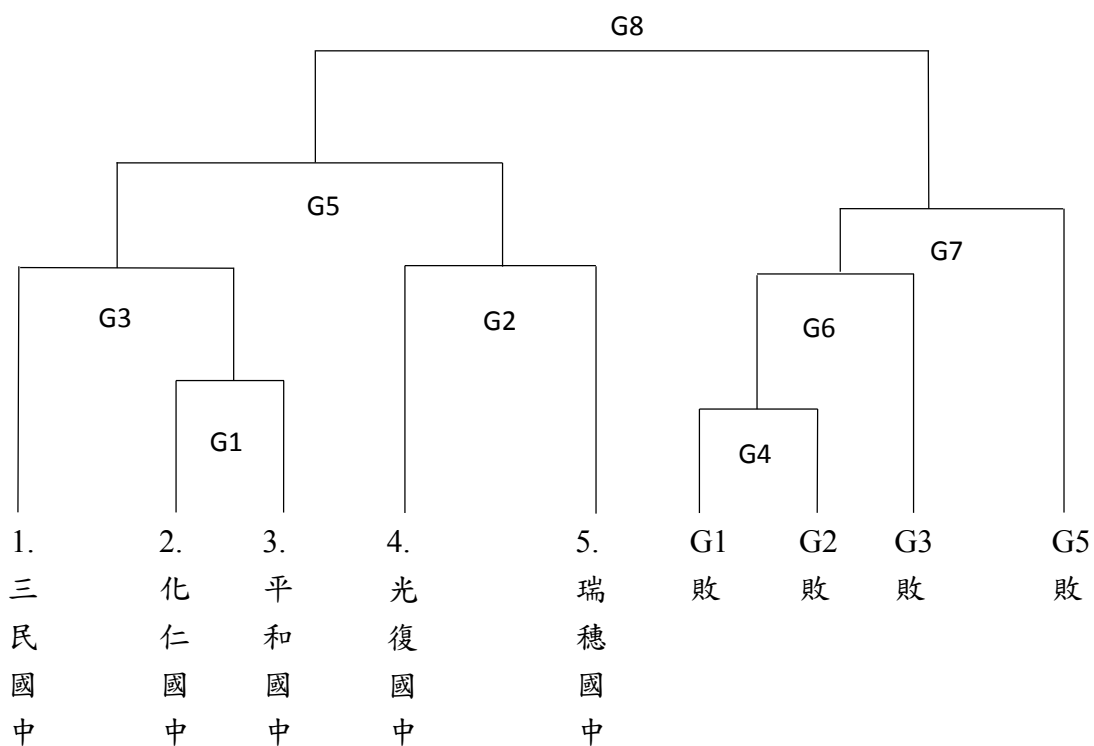


中華民國 112 年花蓮縣全縣暨社區全民聯合運動會

棒球國中甲組

雙敗淘汰制:G9 敗部若勝部不加賽，比較對戰得失分(先比失分再比得分)

取冠、亞、季軍



中華民國 112 年花蓮縣全縣暨社區全民聯合運動會

棒球國中甲、乙組 賽程時間表

日期	時間	場次	先攻 比賽隊伍 先守	比賽場地	比數	備註
11 月 18 日 (六)	0800	甲 G1	化仁國中 - 平和國中	國福 A	:	
	0800	甲 G2	光復國中 - 瑞穗國中	國福 B	:	
	0950	乙 G1	吉安國中 - 花崗國中	國福 A	:	
	0950	乙 G2	瑞穗國中 - 化仁國中	國福 B	:	
	1140	乙 G3	三民國中 - 海星國中	國福 A	:	
	1140	甲 G3	三民國中 - 甲 G1 勝	國福 B	:	
	1330	乙 G4	豐濱國中 - 吉安國中	國福 A	:	
	1330	甲 G4	甲 G1 敗-甲 G2 敗	國福 B	:	
	1520	乙 G5	瑞穗國中 - 三民國中	國福 A	:	
1520	乙 G6	化仁國中 - 海星國中	國福 B	:		
11 月 19 日 (日)	0800	乙 G7	花崗國中 - 豐濱國中	國福 A	:	
	0800	乙 G8	海星國中 - 瑞穗國中	國福 B	:	
	0950	甲 G5	甲 G3 勝 - 甲 G2 勝	國福 A	:	
	0950	甲 G6	甲 G4 勝 - 甲 G3 敗	國福 B	:	
	1140	乙 G9	三民國中 - 化仁國中	國福 A	:	
	1140	甲 G7	甲 G6 勝 - 甲 G5 敗	國福 B	:	季軍
	1330	乙 G10	A1 - B2	國福 A	:	季軍並列
	1330	乙 G11	B1 - A2	國福 B	:	季軍並列
	1520	乙 G12	乙 G10 勝 - 乙 G11 勝	國福 A	:	冠亞軍
1520	甲 G8	甲 G5 勝 - 甲 G7 勝	國福 B	:	冠亞軍	

注意事項

- ★預賽每場限時 100 分鐘鈴響不開新局
- ★每天除第一場比賽外，其餘場次比賽時間皆為預定，依大會賽事規定，每隊應提早 60 分鐘到場繳交攻守名單，違者總教練禁止出場指揮，且前一場比賽若提前結束，則以大會告知之比賽時間為準，若無特殊原因，不得異議
- ★依據加速比賽條款，兩隊三局相差 15 分、4 局相差 10 分、5 局相差 7 分，即可結束比賽
- ★甲 G9、乙 G12 均為猜拳決定攻守